

## Agrotechnologijų fakulteto I kurso studentų adaptacijos studijų procese tyrimo ataskaita

**Vykdyimo laikas:** Apklausa atlikta 2024/2025 m. m. spalio-lapkričio mėn. per Limesurvey sistemą, t.y. praėjus 2 mėnesiams nuo studijų pradžios.

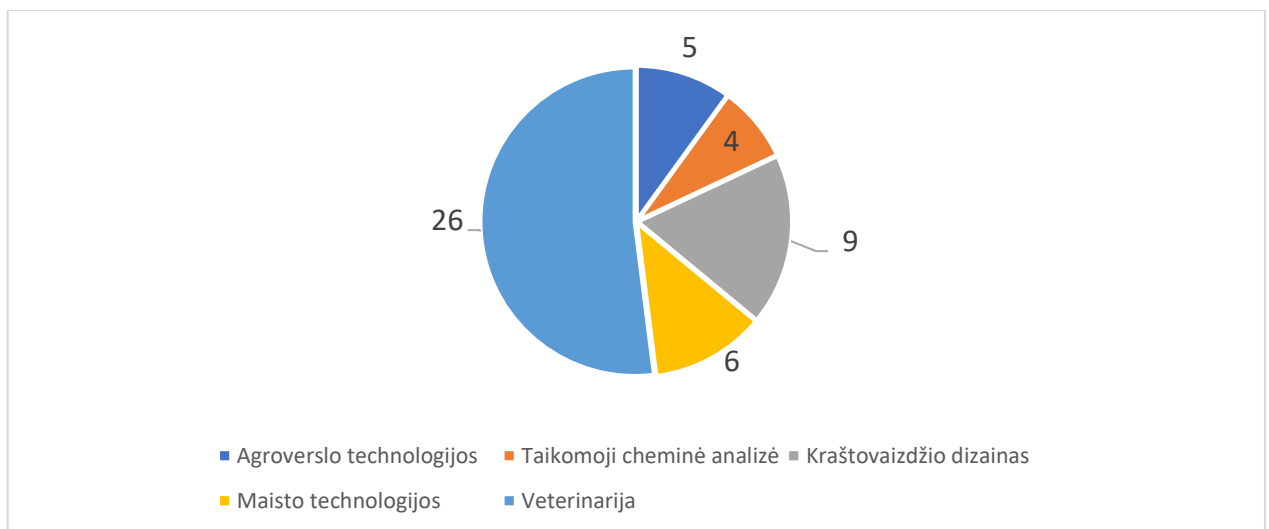
**Tikslas** - nustatyti ATF 2024-2025 m. m. įstojusiųjų pirmo kurso studentų adaptaciją studijų procese sąlygojančius veiksnius, lūkesčius ir pasitenkinimą studijų pradžioje.

**Trumpas klausimyno pristatymas.** Siekiant išsiaiškinti, kaip adaptuojasi pirmo kurso studentai, adaptacijos sunkumus, o taip pat išsiaiškinti, kokie veiksniai palengvintų jų adaptaciją studijų procese, buvo atliktas kiekybinis tyrimo metodas – apklausa.

Klausimyną sudaro 9 klausimai. Studentai turėjo pažymėti studijų programą. Buvo klausima apie savijautą/būseną studijų pradžioje ir šiandien. Taip pat buvo prašoma pažymėti studijų sunkumus ir juos pakomentuoti. Respondentų buvo prašoma įvertinti paramos iš dėstytojų ir administracijos efektyvumą. Tyrėjos siekis kiek studijų pradžia pateisino išankstinius lūkesčius apskaičiuotas išvedant vidurkius pagal studijų programas. Tyrimo metu surinktiems duomenims apdoroti taikytas statistinis tyrimo metodas. Klausimynas buvo išsiustas 114 studentams, grįžtamumas – 50 klausimynai (43,8 proc.).

### Tyrimo rezultatai.

Aktyviausiai tyrime dalyvavo veterinarijos studijų programos studentai (26 studentai). Iš taikomosios cheminės analizės studijų programos studentų apklausoje dalyvavo tik 4 studentai.

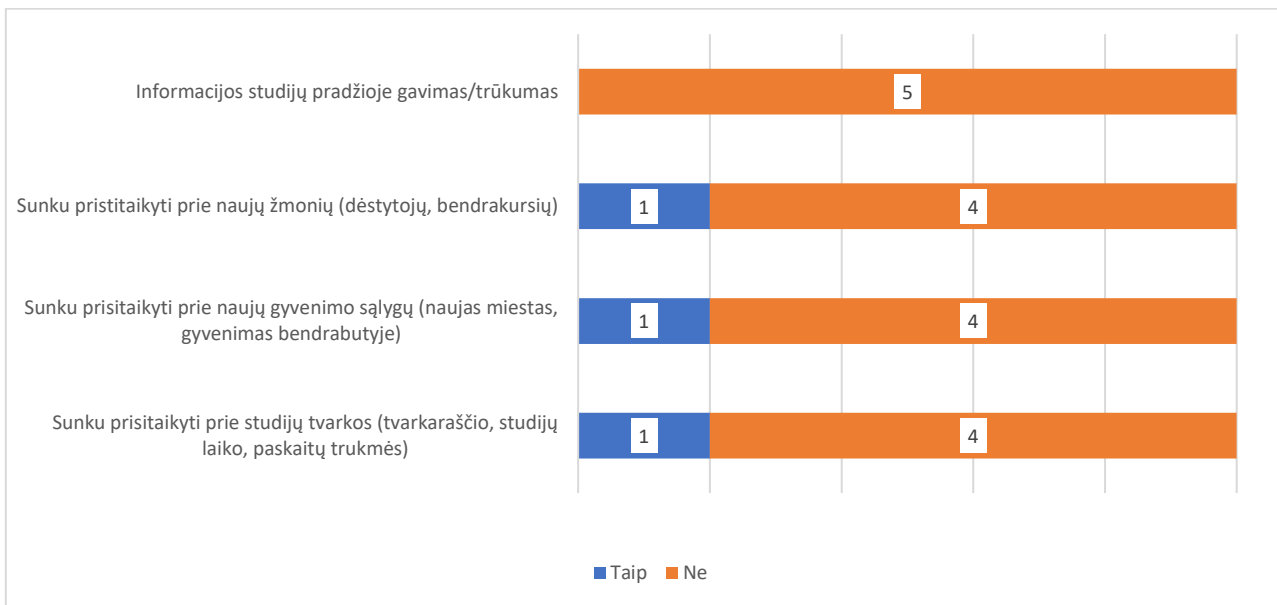


1 pav. Respondentų pasiskirstymas pagal studijų programas, studentai

Siekiant įvertinti studentų adaptacijos problemas, tyrimo rezultatai buvo susisteminti ir analizuojami atskirai pagal studijų programas.

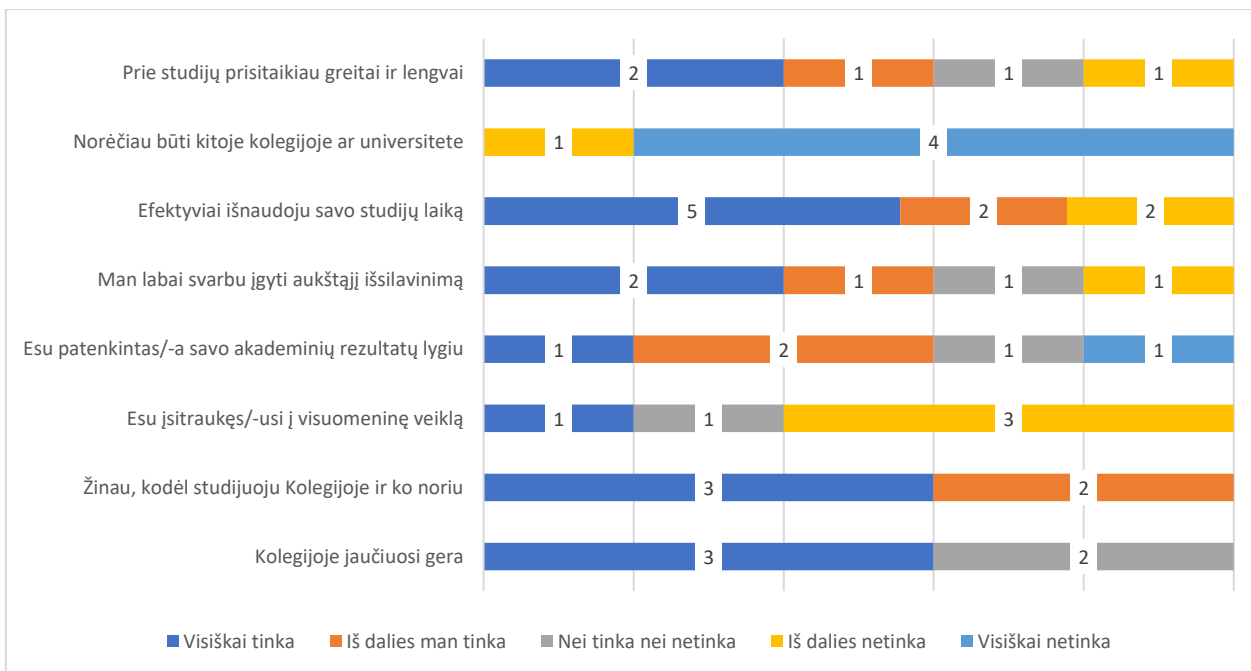
**Agroverslo technologijos studijų programos** 1 kurso studentams (N=5) adaptacija praėjo sklandžiai: beveik nebuvo sunkumų prisitaikyti prie naujų žmonių, studijų tvarkos (tvarkaraščio, studijų ir paskaitų laiko), netrūko informacijos. Vienas studentas nurodė, jog Moodle sunku rasti informaciją, kai viskas

bendrai sudėta, bet nėra žinios kada buvo kalbėta tomis temomis; sudėtinga įkeltų į Moodle užduočių paieška, kai turi eiti per visus skyrius kad surasti. Taip pat vienas studentas pakomentavo, jog susidūrė su užduočių neaiškumu, komunikacijos trūkumu.

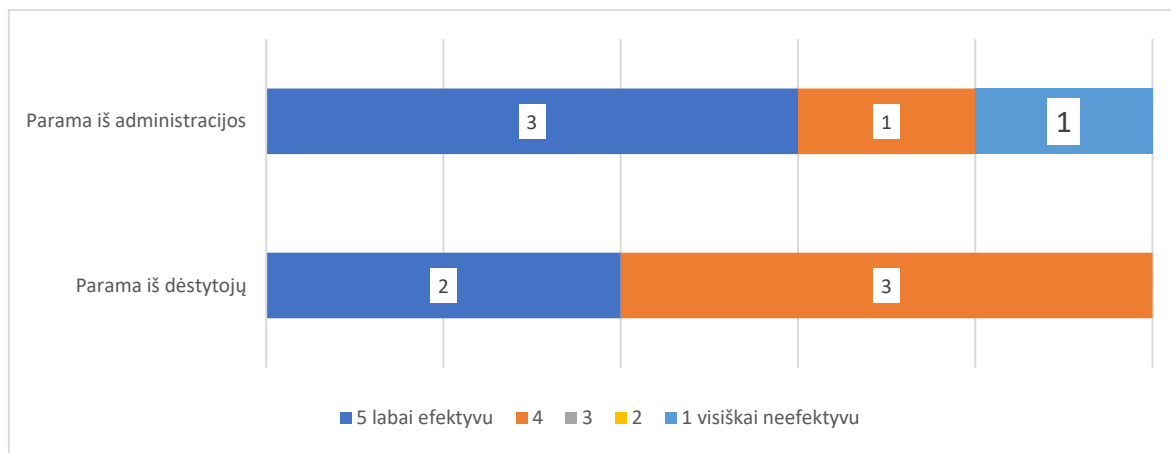


2 pav. Agroverslo technologijos studijų programos studentų pasiskirstymas pagal adaptacijos sunkumus, studentai

Tyrimas parodė, jog agroverslo studijų programos 1 kurso studentai (N=6) fakultete jaučiasi gerai, tačiau nėra visiškai patenkinti akademiniais rezultatais lygiu. Jie taip pat pažymėjo, jog ne visuomet efektyviai išnaudoja studijų laiką, kas galėjo turėti įtaką studijų rezultatams.

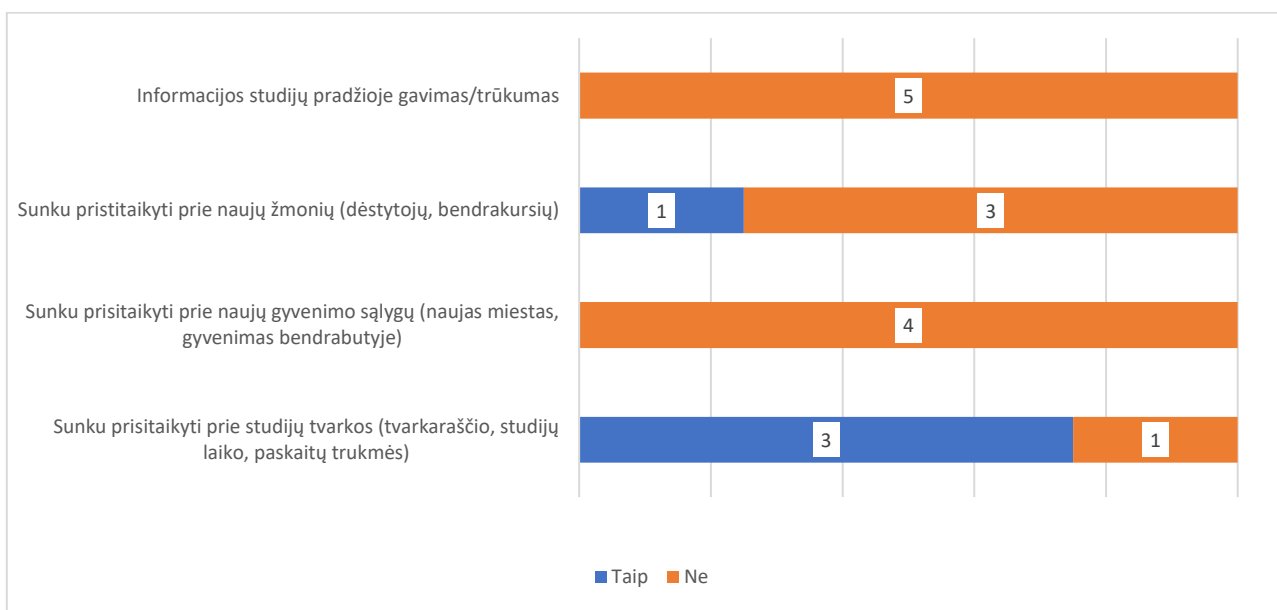


3 pav. Agroverslo technologijos studijų programos studentų pasiskirstymas pagal savijautą, studentai Paramą iš dėstytojų ir administracijos studentai vertina teigiamai.



4 pav. Akademinės paramos vertinimas

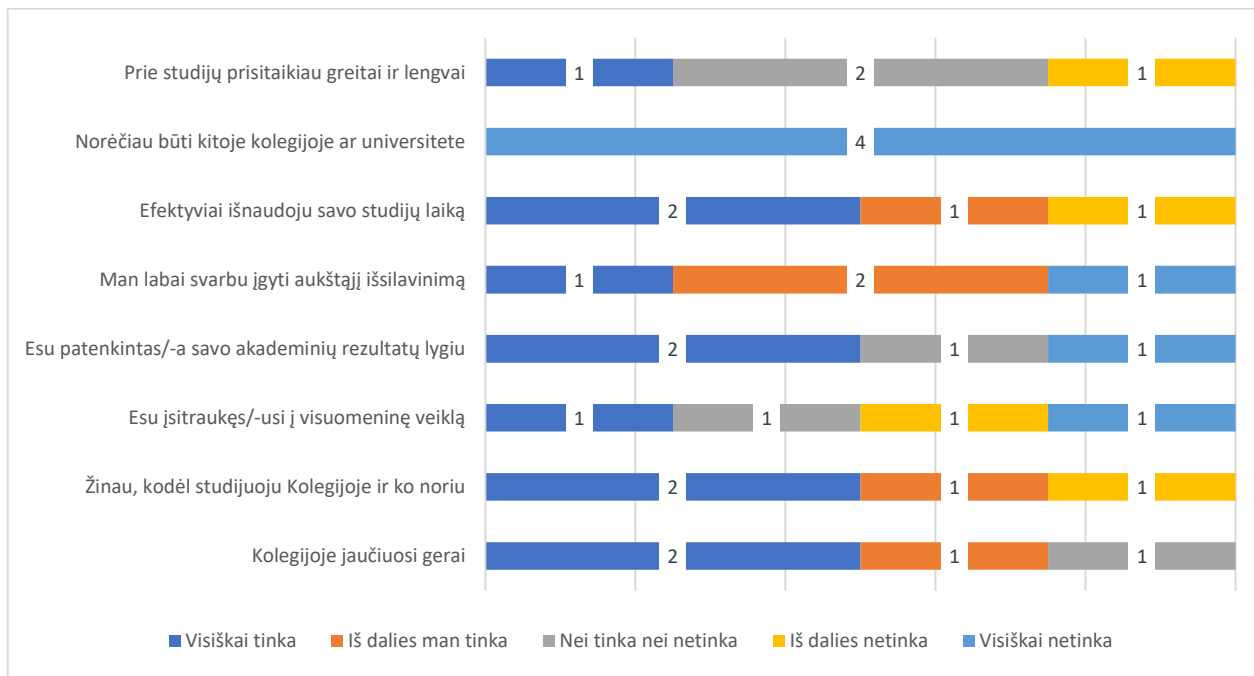
**Taikomosios cheminės analizės studijų programos studentai tyrime dalyvavo 4.** Tyrimas atskleidė, jog studentams adaptacija buvo sudėtinga: sunku prisitaikyti prie studijų tvarkos, paskaitų trukmės, gyvenimo naujame mieste, vienas studentas pažymėjo, jog patyrė didelį stresą (žr. 5 pav.).



5 pav. Taikomosios cheminės analizės studijų programos studentų pasiskirstymas pagal adaptacijos sunkumus, studentai

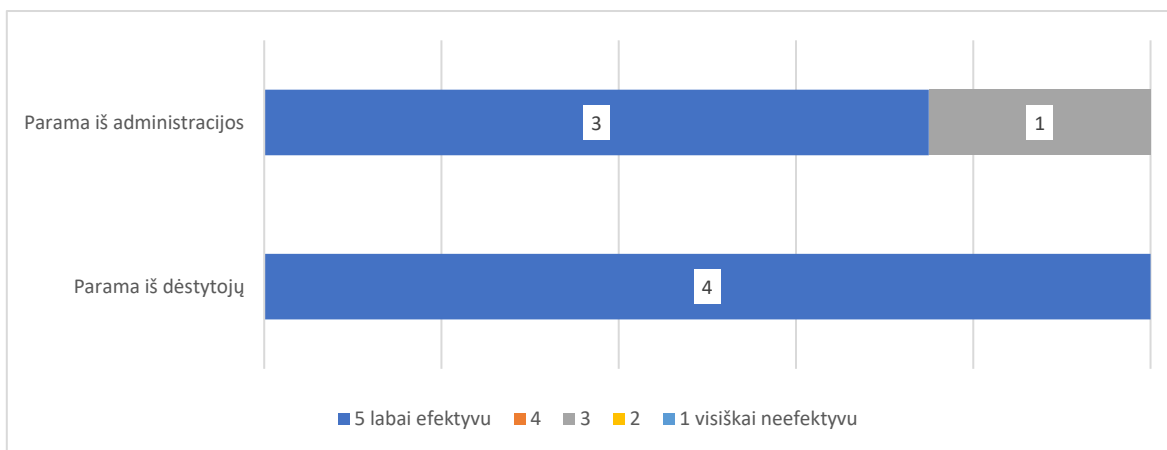
Tyrimas parodė, jog 1 kurso studentai (N=4) fakultete jaučiasi gerai, tačiau nėra visiškai patenkinti akademinėjų rezultatų lygiu. Jie taip pat pažymėjo, jog ne visuomet efektyviai išnaudoja studijų

laiką, kas galėjo turėti įtaką studijų rezultatams. Susidūrė su sunkumais rengiant projektus, patyrė sunkumų derinant darbą, šeimą ir studijas.



6 pav. Taikomosios cheminės analizės studijų programos studentų pasiskirstymas pagal savijautą, studentai

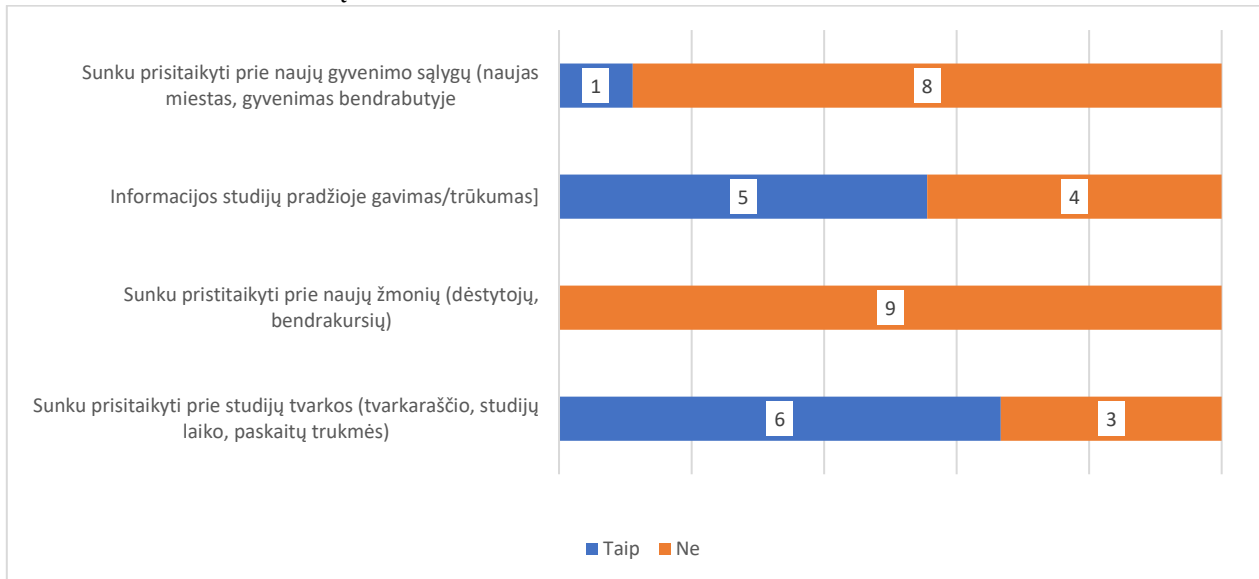
Paramą iš dėstytojų ir administracijos studentai vertina teigiamai.



7 pav. Akademinės paramos vertinimas

**Kraštovaizdžio dizainas studijų programos 1 kurso studentams (N=9) adaptacija 2024 m.** nebuvo visai sklandi (žr. 8 pav.). Apklausoje studentai paminėjo, jog: sunku susigaudyti reikalavimuose, kas trukdo paskirstyti laiką ir įvykdyti iškeltas užduotis; per didelis naujos informacijos srautas; informacijos ir darbų yra labai daug; renkantis sesijines studijas tikėjaisi, kad paskaitos vyks tik sesijų metu. Tarp sesijų

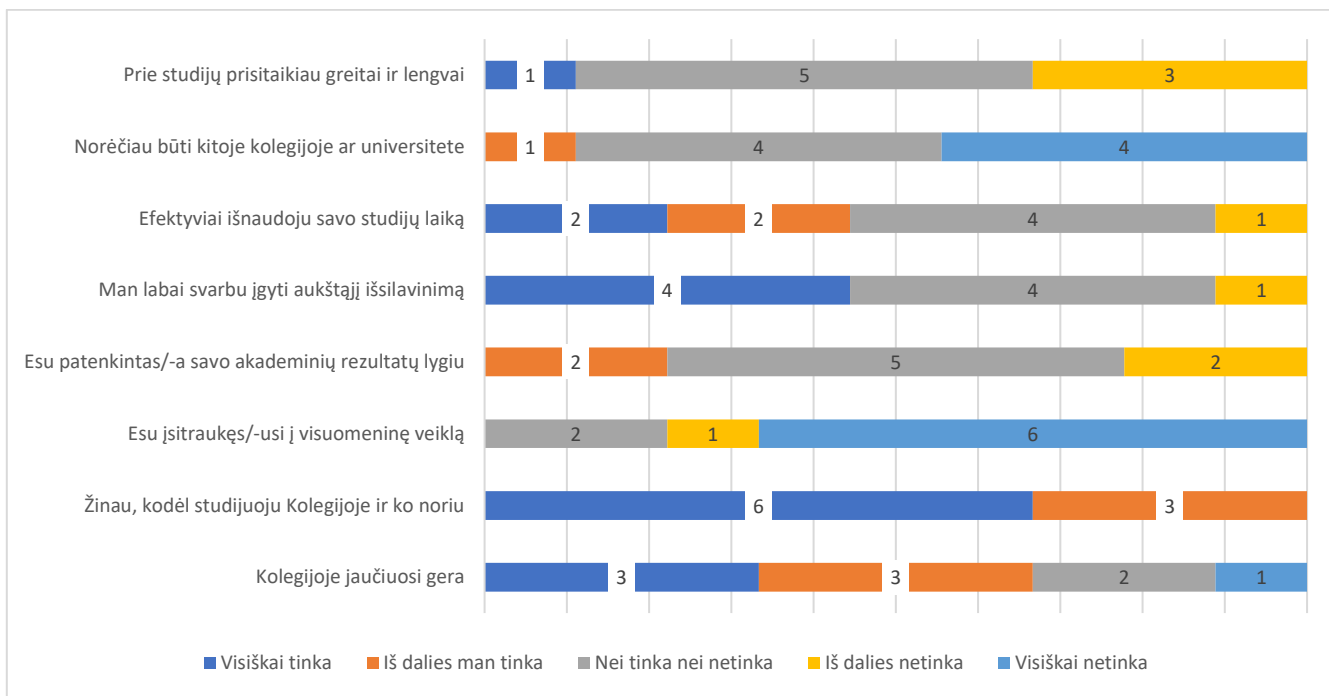
bus duotas laikas grynai savarankiškam naujos medžiagos įsisavinimui bei pasirengimui egzaminui. Labai netikėta, kad kiekvieno dalyko reikia atsiskaityti ne tik egzamino metu, bet daug tarpiniu atsiskaitymu (savarankiškos užduotys, testai, ataskaitos ir pan.); labai ilgai trunkančios paskaitos ir didelis savarankišku darbų skaičius.



8 pav. Kraštovaizdžio dizainas studijų programos studentų pasiskirstymas pagal adaptacijos sunkumus, studentai

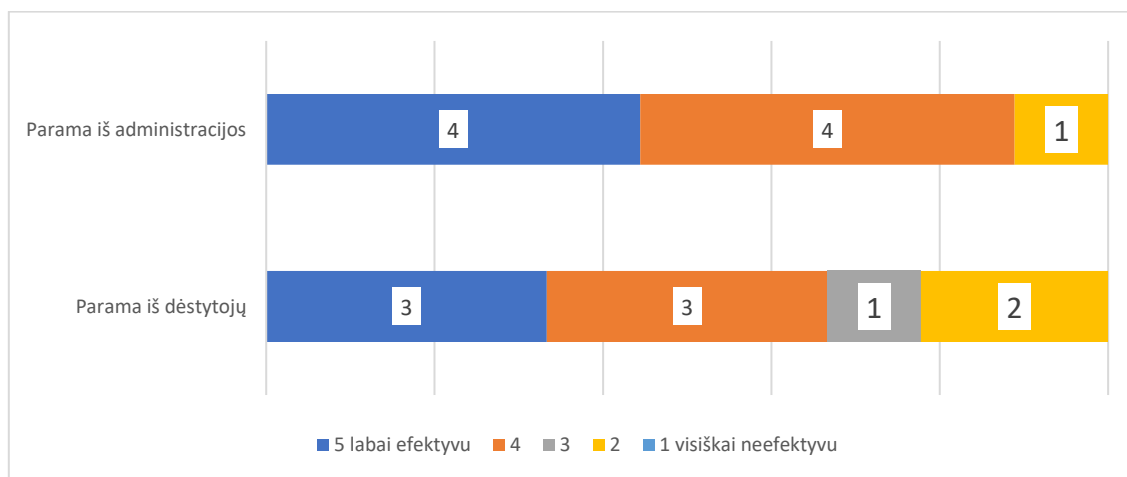
Tyrimas parodė, jog dalis kraštovaizdžio dizainas programos 1 kurso studentų (N=9) fakultete jaučiasi neužtikrintai. Studentai susidūrė su šiais sunkumais:

1. Sunkus bendravimas su bendrakursiais, trūko informacijos dėl studijų.
2. Išbarstytos užduotys, sunku susigaudyti, kokius darbus reikia atlikti. Užduočių daug ir daug laiko sunaudota tik užduočių suradimui ir prioritetų nustatymui, atitinkamai, atliktų darbų kokybė prasta, dėstomos medžiagos įsisavinimas paviršutiniškas. Analogiškos nuomonės didžioji grupės dalis.
3. Nuvylė bibliotekos darbo laikas pradžioje. Paskaitos prasidėjo jau rugsėjo pradžioje, vadovėlių pasiimti nebuvo įmanoma, nes dar nedirbo.
4. Pagrindinis ir svarbiausias - visi tarpiniai atsiskaitymai (savarankiškos užduotys, ataskaitos, testai ir pan.). Po pirmos sesijos yra poreikis iš pradžių susipažinti bei įsisavinti visu dalyku nauja medžiaga. Tačiau tam neturime laiko, nes įsisąmoninus kiek savarankišku darbu reikia padaryti per 1,5 mėn. (vakarais po darbo ir dar po online paskaitų), iš karto tenka prie jų dirbti, dar neturint pakankamai tam žinių.
5. Labai intensyvus kursas, daug namu darbu užduočių, kuriu neįmanoma derinti su darbu ir šeima.



9 pav. Kraštovaizdžio dizainas studijų programos studentų pasiskirstymas pagal savijautą, studentai

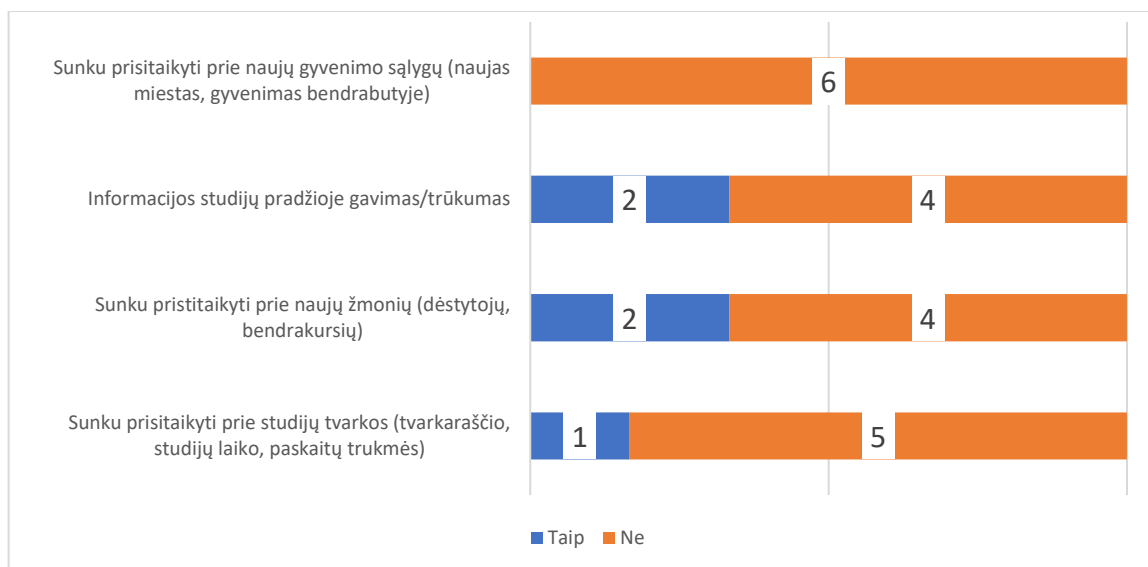
Akademinės paramos efektyvumą kraštovaizdžio dizaino studijų programos studentai vertina ne tik labai gerai ir gerai, net ir neigiamai (žr. 10 pav.).



10 pav. Akademinės paramos vertinimas

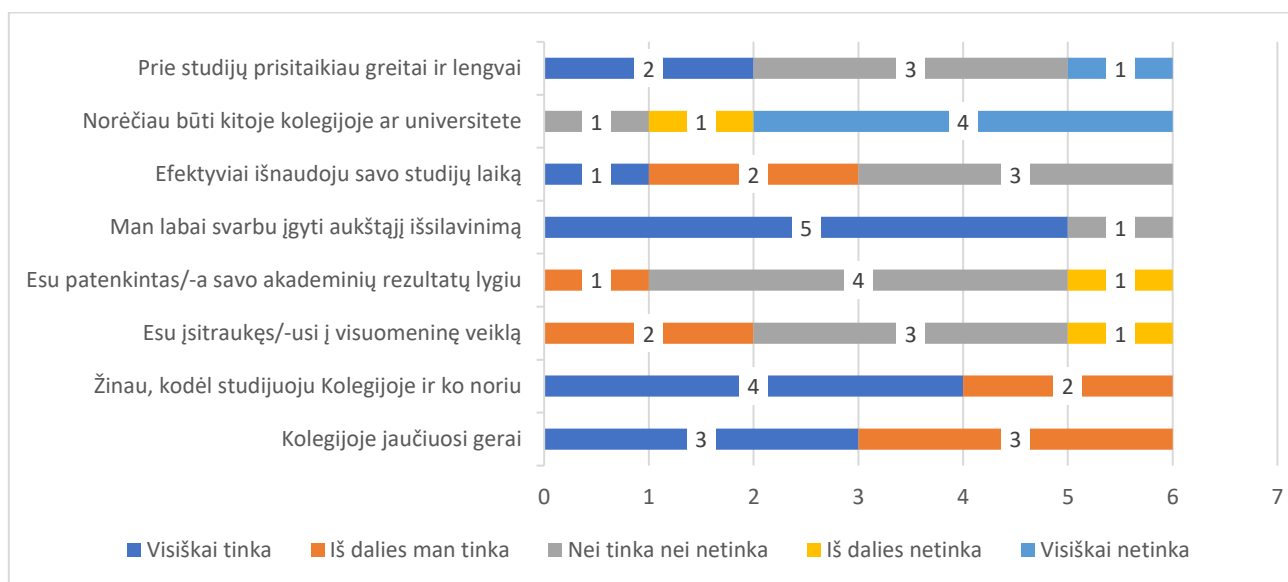
**Maisto technologijos studijų programos** 1 kurso studentams (N=6) adaptacija praėjo nevisiškai sklandžiai. 2 studentai pažymėjo, jog trūko/negavo pakankamai informacijos (žr. 11 pav.). Atviruose atsakymuose pažymėjo, jog sunku buvo suprasti visa atsiskaitymų sistemą, rašto darbų rašymą, buvo

sunku priprasti prie kursiojų, dėstytojų; daugiausiai streso kelia mokymo dalykai ir jų atsiskaitymai, kurie yra nesusiję su maisto technologija; sunku tvarkytis su stresu, neaišku, kaip pavyks derinti jau buvusius kasdienius įsipareigojimus su studijomis; daug naujos informacijos; jaučiu šiek tiek pasimetimo, nerimo.



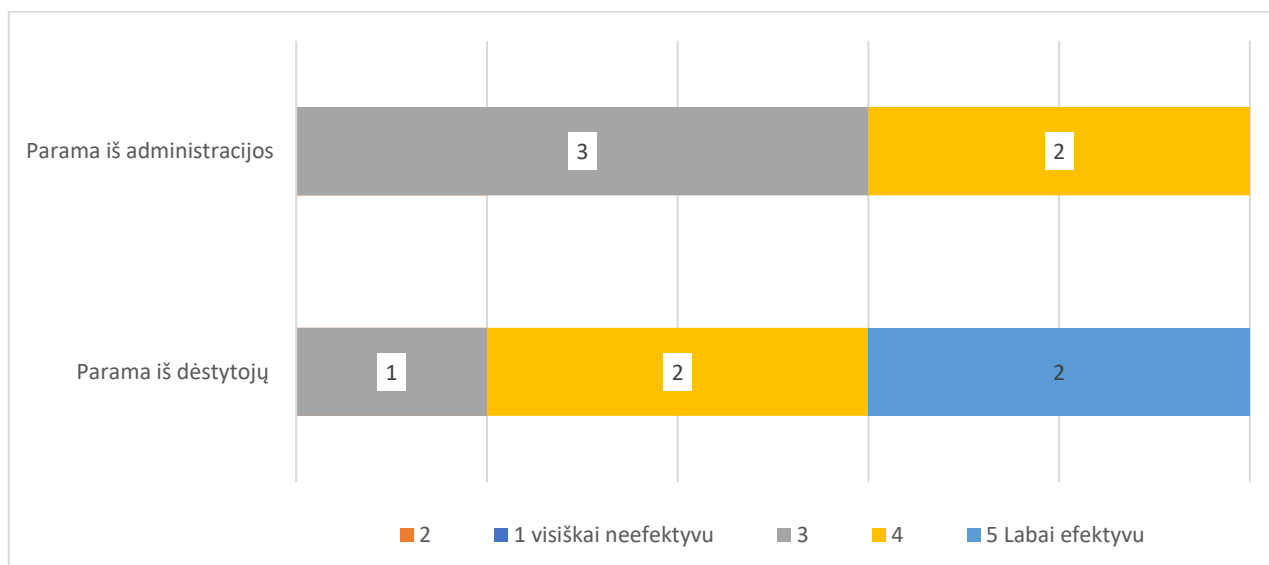
11 pav. Maisto technologijos studijų programos studentų pasiskirstymas pagal adaptacijos sunkumus, studentai

Maisto technologijos 1 kurso studentai kolegijoje jaučiasi gerai arba beveik gerai (žr. 12 pav.). Tačiau nėra visiškai patenkinti akademinio pasiekimų lygiu ir nemano, jog visiškai efektyviai išnaudoja savo studijų laiką.



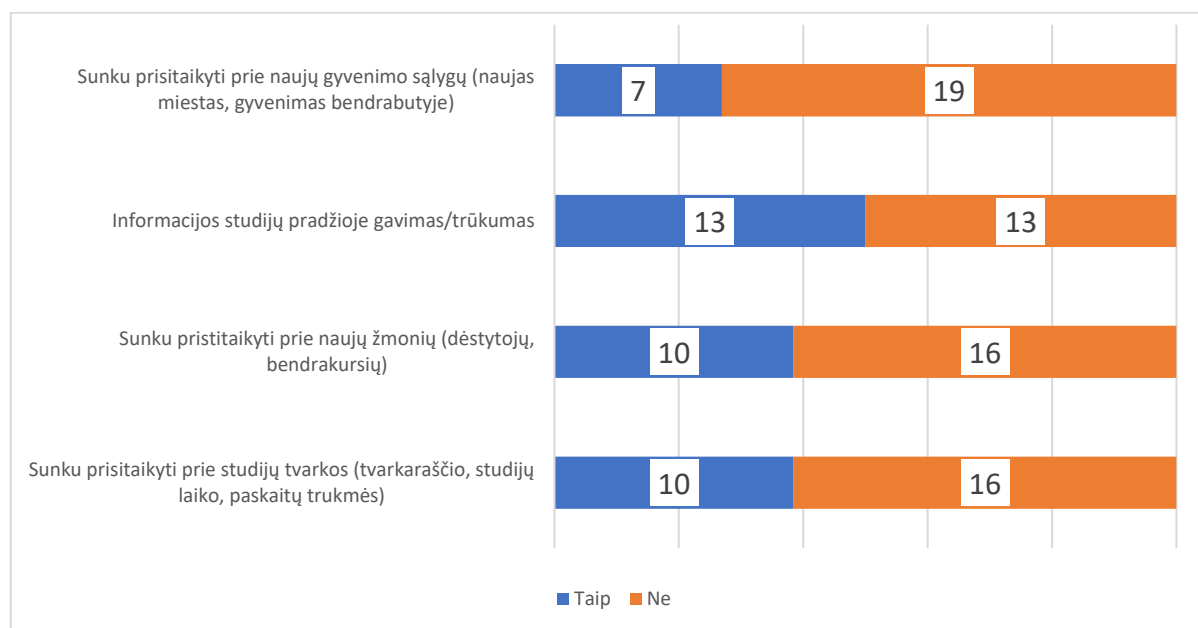
12 pav. Maisto technologijų studijų programos studentų pasiskirstymas pagal savijautą, studentai

Akademines paramos vertinimas iš administracijos ir dėstytojų pusės vertinimas yra teigiamas, tačiau vienas studentas įvertino neigiamai ir pažymėjo, jog trūko dėmesio iš dėstytojų per paskaitas.



13 pav. Akademines paramos vertinimas

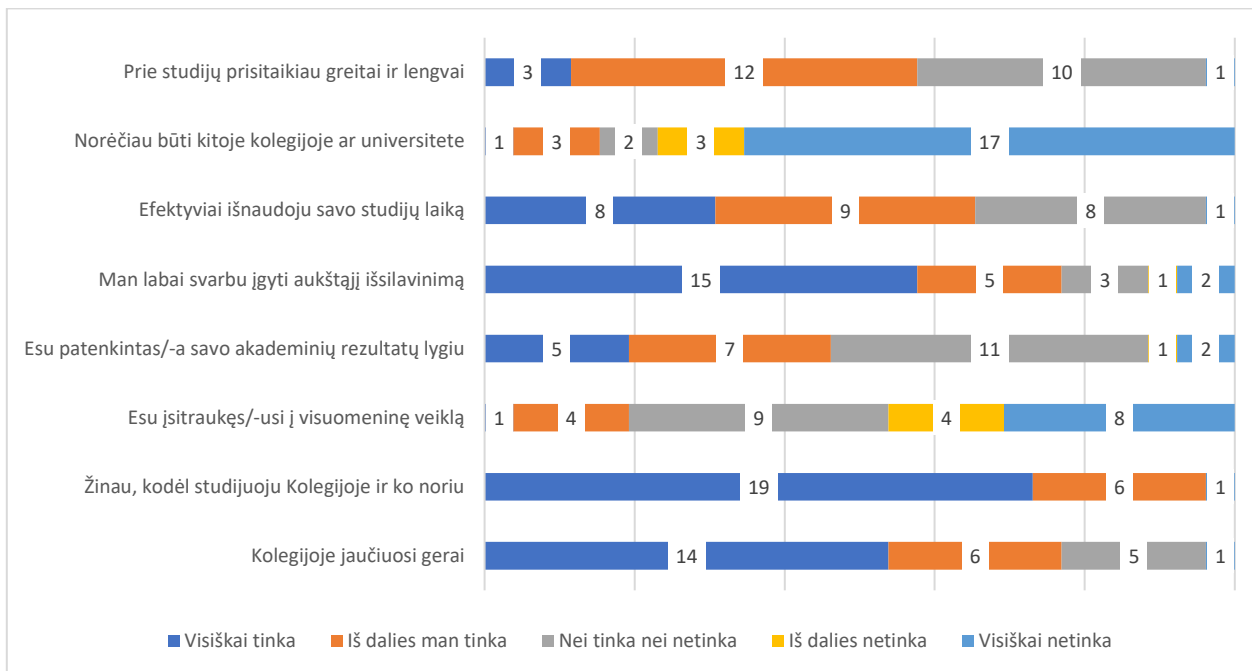
**Veterinarijos studijų programos** 1 kurso studentai apklausoje dalyvavo aktyviausiai (N=26). Jų adaptacija praėjo nevisiškai sklandžiai. Studentai pirmame studijų semestre buvo sunku prisitaikyti prie naujos studijų tvarkos (tvarkaraščio, studijų laiko, paskaitų trukmės), naujų žmonių, aplinkos, trūko/negavo informacijos studijų pradžioje (žr. 14 pav.). Kai kuriems iš jų atsirado daug naujų dalykų, kurių bebuvo mokykloje, dėl reikėjo prie visko priprasti ir derinti šeimos gyvenimą ir studijas.



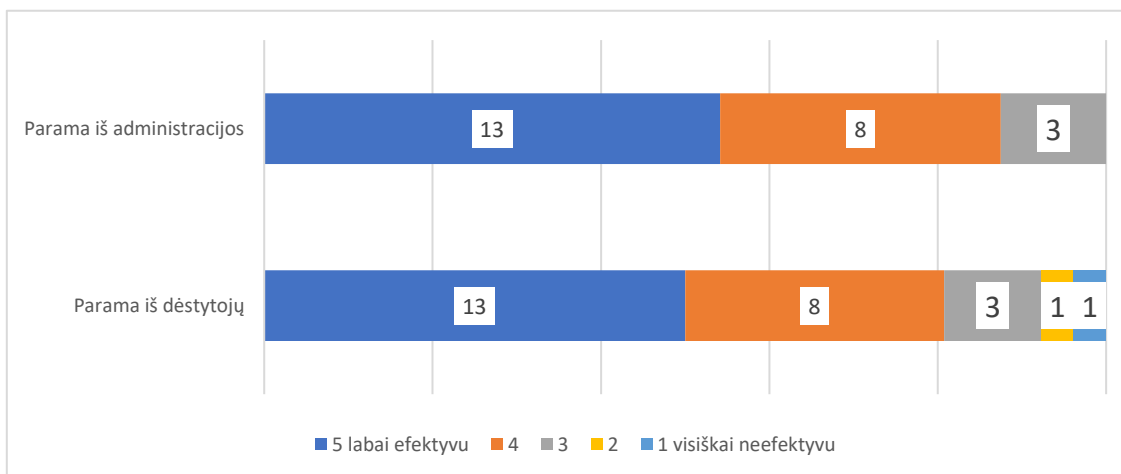
14 pav. Veterinarijos studijų programos studentų pasiskirstymas pagal adaptacijos sunkumus, studentai



Studentų savijautą pirmame studijų semestre atspinti 15 paveiksle pateikti tyrimo rezultatai. Tyrimas parodė, jog yra dalis studentų, kurie kolegijoje studijų pradžioje nesijautė visiškai gerai. Net 1/2 studentų nurodė, jog iš dalies patenkinti arba nepatenkinti nėra patenkinti akademinėms rezultatų lygiu. Šios studijų programos studentai nėra aktyviai įsitraukę į visuomeninę veiklą, kas galėtų padėti susirasti draugų, tobulinti bendruosius gebėjimus. Apklausa parodė, jog prie studijų studentai prisitaikė nelengvai, patiria sunkumų efektyviai naudoti studijoms skirtą laiką.

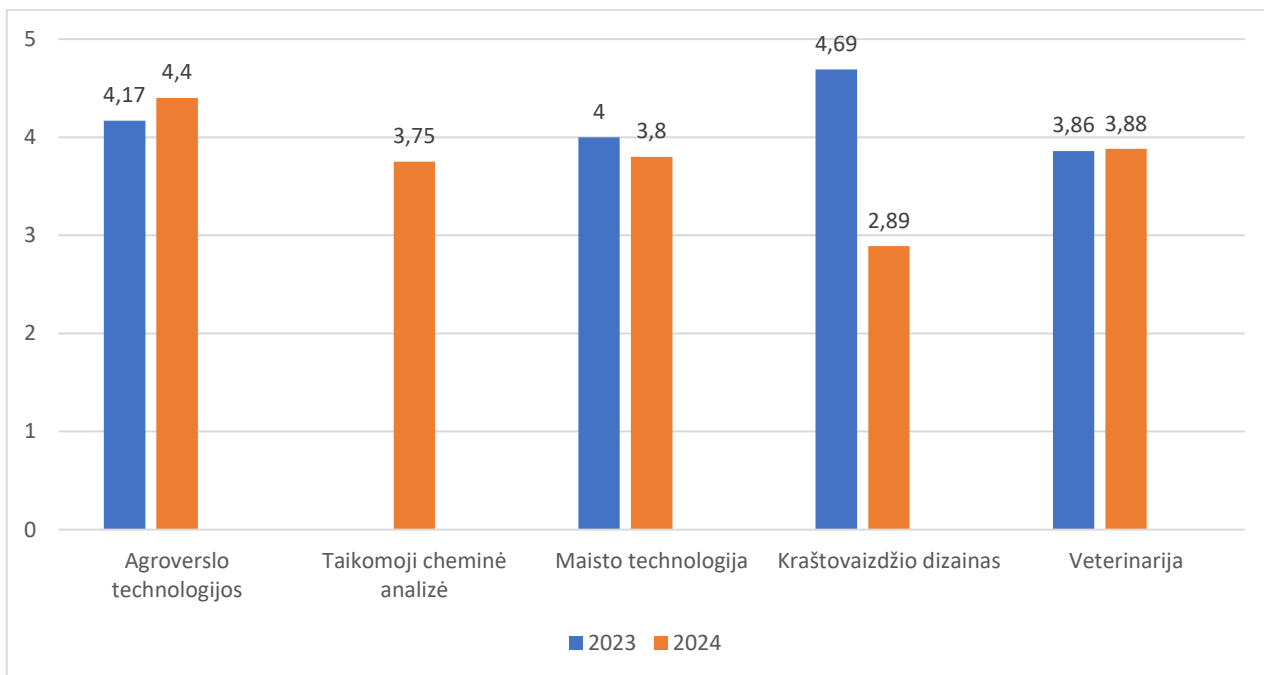


15 pav. Veterinarijos studijų programos studentų pasiskirstymas pagal savijautą, studentai



16 pav. Akademinės paramos vertinimas

Tyrimo metu buvo vertinama, kiek studijų pradžia pateisino studentų lūkesčius. Vertinimui buvo sudaryta 5 balų skalė (kur 5 – lūkesčiai labai patenkinti, 1 – lūkesčiai visiškai nepatenkinti). 2023 m. žemiausias įverčių vidurkis buvo tarp veterinarijos studijų programos studentų (3,86), aukščiausias – tarp kraštovaizdžio dizainas studijų programos studentų (4,69). 2024 m. žemiausias įverčių vidurkis tarp kraštovaizdžio dizainas studijų programos studentų (2,89).



13 pav. Studijų lūkesčių pasiteisinimas studijų pradžioje pagal studentų pasirinktą studijų programą (vidutinės reikšmės), Max=5, 2023 m. N=45, 2024 m. N=50).

**Kas toliau?** Tyrimo rezultatai bus pristatyti dekanato posėdžio metu, pristatyti kiekvienoje akademinėje grupėje, organizuoti apskrito stalo diskusijas su kiekvienos studijų programos studentais.